

UCHWAŁA NR 163 / VII / 24
ZARZĄDU WOJEWÓDZTWA DOLNOŚLĄSKIEGO
z dnia 2 grudnia 2024 roku

**w sprawie ustanowienia obrębów ochronnych w obwodach rybackich województwa
dolnośląskiego**

Na podstawie art. 41 ust. 1 ustawy z dnia 5 czerwca 1998 r. o samorządzie województwa (Dz. U. z 2024 r., poz. 566), w związku z art. 14 i 15 ust. 2 i 2d ustawy z dnia 18 kwietnia 1985 r. o rybactwie śródlądowym (Dz. U. z 2022 r., poz. 883) oraz § 14 i 15 rozporządzenia Ministra Rolnictwa i Rozwoju Wsi z dnia 12 lipca 2023 r. w sprawie szczegółowych warunków ochrony i połowu ryb w powierzchniowych wodach śródlądowych (Dz. U. z 2023 r., poz. 1373) uchwała się, co następuje:

§ 1. Ustanawia się następujące obręby ochronne w granicach obwodów rybackich województwa dolnośląskiego:

1) I.3. Obwód rybacki rzeki Odra nr 3:

- Obręb ochronny w miejscowości Oława, gm. Oława, obejmujący przepławkę, jaz wraz z elektrownią i odcinek rzeki Odry do 50 metrów powyżej wlotu (górną część przepławki) i 50 metrów poniżej wylotu przepławki, położonej przy zaporze z „Elektrownią Wodną Oława”.

Obręb obowiązuje w okresie całego roku i zostaje ustanowiony na czas nieokreślony.

Przebieg granicy obrębu oraz jego powierzchnię określono w załączniku nr 1 do niniejszej uchwały;

2) I.3. Obwód rybacki rzeki Odra nr 3:

- Obręb ochronny rzeki Smortawy, położonej w obrębie ewidencyjnym Nowy Dwór, gm. Jelcz-Laskowice, obejmujący odcinek rzeki Smortawy od progu jazu ruchomego „Hanna”, położonego w km 5,050 rzeki Smortawy (mierząc od ujścia rzeki Smortawy do rzeki Odry), do ujścia cieku Smortawa do rzeki Odry.

Obręb obowiązuje w okresie całego roku i zostaje ustanowiony na czas nieokreślony.

Przebieg granicy obrębu oraz jego powierzchnię określono w załączniku nr 2 do niniejszej uchwały;

3) I.3. Obwód rybacki rzeki Odra nr 3:

- Obręb ochronny w miejscowości Jeszkowice, gm. Czernica, obejmujący jaz, przepławkę i odcinek rzeki Odry do 50 metrów powyżej wlotu (górną część przepławki) i 50 metrów poniżej wylotu przepławki, położonej przy jazie sektorowym „Janowice” (jaz zapory w km 232, 40 biegu rzeki Odry).

Obręb obowiązuje w okresie całego roku i zostaje ustanowiony na czas nieokreślony.

Przebieg granicy obrębu oraz jego powierzchnię określono w załączniku nr 3 do niniejszej uchwały;

4) I.3. Obwód rybacki rzeki Odra nr 3, I.4. Obwód rybacki rzeki Odra nr 4:

- Obręb ochronny w miejscowości Wrocław, gm. Wrocław, obejmujący przepławkę i odcinek rzeki Odry do 50 metrów powyżej wlotu (górną część przepławki) i 50 metrów poniżej wylotu przepławki, położonej przy jazie sektorowym „Opatowice” (jaz zapory w km 245, 035 biegu rzeki Odry).

Obręb obowiązuje w okresie całego roku i zostaje ustanowiony na czas nieokreślony.

Przebieg granicy obrębu oraz jego powierzchnię określono w załączniku nr 4 do niniejszej uchwały;

Dyrektor Departamentu
Obszarów Wiejskich i Zasobów Naturalnych

Tomasz Graczyk
Tomasz Graczyk

1. Niszczyk

5) I.4. Obwód rybacki rzeki Odra nr 4:

- Obręb ochronny w miejscowości Wrocław, gm. Wrocław, obejmujący jaz i 50 metrowy odcinek kanału powodziowego rzeki Odry poniżej jazu „Bartoszowice”, mierzony od trwałych kamienno-betonowych umocnień (będącymi elementami tego jazu) prawego i lewego brzegu kanału poniżej tego jazu.

Obręb obowiązuje w okresie całego roku i zostaje ustanowiony na czas nieokreślony.

Przebieg granicy obrębu oraz jego powierzchnię określono w załączniku nr 5 do niniejszej uchwały;

6) IV.4. Obwód rybacki rzeki Bystrzyca nr 4:

- Obręb ochronny w miejscowości Wrocław (Marszowice), gm. Wrocław, obejmujący odcinek rzeki Bystrzyca od progu jazu elektrowni wodnej Marszowice (Wrocław) do punku zlokalizowanego 100 metrów poniżej mostu Marszowice na drodze nr 336, wraz z odcinkiem kanału rzeki Bystrzyca, mierzonym od progu jazu, położonego powyżej elektrowni wodnej Marszowice do mostu Marszowice na drodze nr 336.

Obręb obowiązuje w okresie od 1 października do 31 stycznia każdego roku i zostaje ustanowiony na czas nieokreślony. Przebieg granicy obrębu oraz jego powierzchnię określono w załączniku nr 6 do niniejszej uchwały;

7) V.3. Obwód rybacki rzeki Widawa nr 3:

- Obręb ochronny w miejscowości Wrocław, gm. Wrocław, obejmujący odcinek rzeki Widawy, mierzony od mostu kolejowego nad Widawą, położonego na działce nr 13, obręb Świniary, gmina Wrocław do ujścia rzeki Widawy do rzeki Odry.

Obręb obowiązuje w okresie od 1 stycznia do 30 czerwca każdego roku i zostaje ustanowiony na czas nieokreślony. Przebieg granicy obrębu oraz jego powierzchnię określono w załączniku nr 7 do niniejszej uchwały;

8) VI.3. Obwód rybacki rzeki Kaczawa nr 3:

Obręb ochronny w miejscowości Prochowice, gm. Prochowice, obejmujący odcinek rzeki Kaczawa od progu Jazu Prochowice do punku zlokalizowanego 300 metrów poniżej tego jazu.

Obręb obowiązuje od 1 września do 31 stycznia każdego roku i zostaje ustanowiony na czas nieokreślony. Przebieg granicy obrębu oraz jego powierzchnię określono w załączniku nr 8 do niniejszej uchwały;

9) VII.3. Obwód rybacki rzeki Barycz nr 3:

- Obręb ochronny w miejscowości Ryczeń, gm. Góra, obejmujący jaz i odcinek rzeki Baryczy 50 metrów powyżej jazu, mierzony od trwałych betonowo - kamiennych umocnień skarp rzeki powyżej tego jazu (będącymi elementami tego jazu) i od strony wody dolnej obejmujący 50 metrowy odcinek rzeki Baryczy – mierzony od trwałych betonowo - kamiennych umocnień skarp rzeki poniżej jazu.

Obręb obowiązuje od 1 stycznia do 30 czerwca każdego roku i zostaje ustanowiony na czas nieokreślony. Przebieg granicy obrębu oraz jego powierzchnię określono w załączniku nr 9 do niniejszej uchwały;

10) VII.3. Obwód rybacki rzeki Barycz nr 3:

- Obręb ochronny w miejscowości Osetno Małe, gm. Góra, obejmujący jaz i odcinek rzeki Baryczy 50 metrów powyżej tego jazu, mierzony od trwałych betonowo - kamiennych umocnień skarp powyżej jazu (będącymi elementami tego jazu), i od strony wody dolnej, obejmujący 100 metrowy odcinek rzeki Baryczy – mierzony od trwałych betonowo - kamiennych umocnień skarp rzeki poniżej jazu.

Obręb obowiązuje od 1 stycznia do 30 czerwca każdego roku i zostaje ustanowiony na czas nieokreślony. Przebieg granicy obrębu oraz jego powierzchnię określono w załączniku nr 10 do niniejszej uchwały;

11) VII.3. Obwód rybacki rzeki Barycz nr 3:

- Obręb ochronny w miejscowości Żabin, gm. Niechlów, obejmujący jaz mostowy i odcinek rzeki Baryczy 50 metrów powyżej jazu, mierzony od trwałych betonowo - kamiennych umocnień skarp rzeki powyżej tego jazu (będącymi elementami tego jazu), i od strony wody dolnej obejmujący 50 metrowy odcinek rzeki Baryczy – mierzony od trwałych betonowo - kamiennych umocnień skarp rzeki poniżej jazu.

Dyrektor Departamentu
Obszarów Wiejskich i Zasobów Naturalnych

Tomasz Graczyk

1. Milerko

Obręb obowiązuje od 1 stycznia do 30 czerwca każdego roku i zostaje ustanowiony na czas nieokreślony. Przebieg granicy obrębu oraz jego powierzchnię określono w załączniku nr 11 do niniejszej uchwały;

§ 2. Na terenie ustanowionych obrębów ochronnych zabrania się połowu oraz czynności szkodliwych dla ryb, a w szczególności naruszania urządzeń tarliskowych, dna zbiornika i roślinności wodnej, uprawiania sportów motorowodnych i urządzania kąpielisk, za wyjątkiem wykonywania statutowych obowiązków zarządców cieków.

§ 3. Zobowiązuje się uprawnionych do rybactwa do właściwego oznakowania obrębów ochronnych przez ustawienie tablic lub pław.

§ 4. Zachowują moc obręby ochronne, ustanowione uchwałą Zarządu Województwa Dolnośląskiego NR 350/III/07 z dnia 15 maja 2007 r. w sprawie ustanowienia obrębów ochronnych w obwodach rybackich województwa dolnośląskiego (Dziennik Urzędowy Województwa Dolnośląskiego Nr 126, poz. 1654).

§ 5. Wykonanie uchwały powierza się członkowi zarządu właściwemu do spraw obszarów wiejskich i rolnictwa.

§ 6. Uchwała wraz z załącznikami podlega opublikowaniu w Biuletynie Informacji Publicznej Urzędu Marszałkowskiego Województwa Dolnośląskiego oraz ogłoszeniu w Dzienniku Urzędowym Województwa Dolnośląskiego.

§ 7. Uchwała wchodzi w życie z dniem 1 stycznia 2025 r.

Z up. Marszałka
Województwa Dolnośląskiego
Wicemarszałek
Województwa Dolnośląskiego
Włodzisław Bochnak
Członek Zarządu
Województwa Dolnośląskiego
Natalia Gołąb

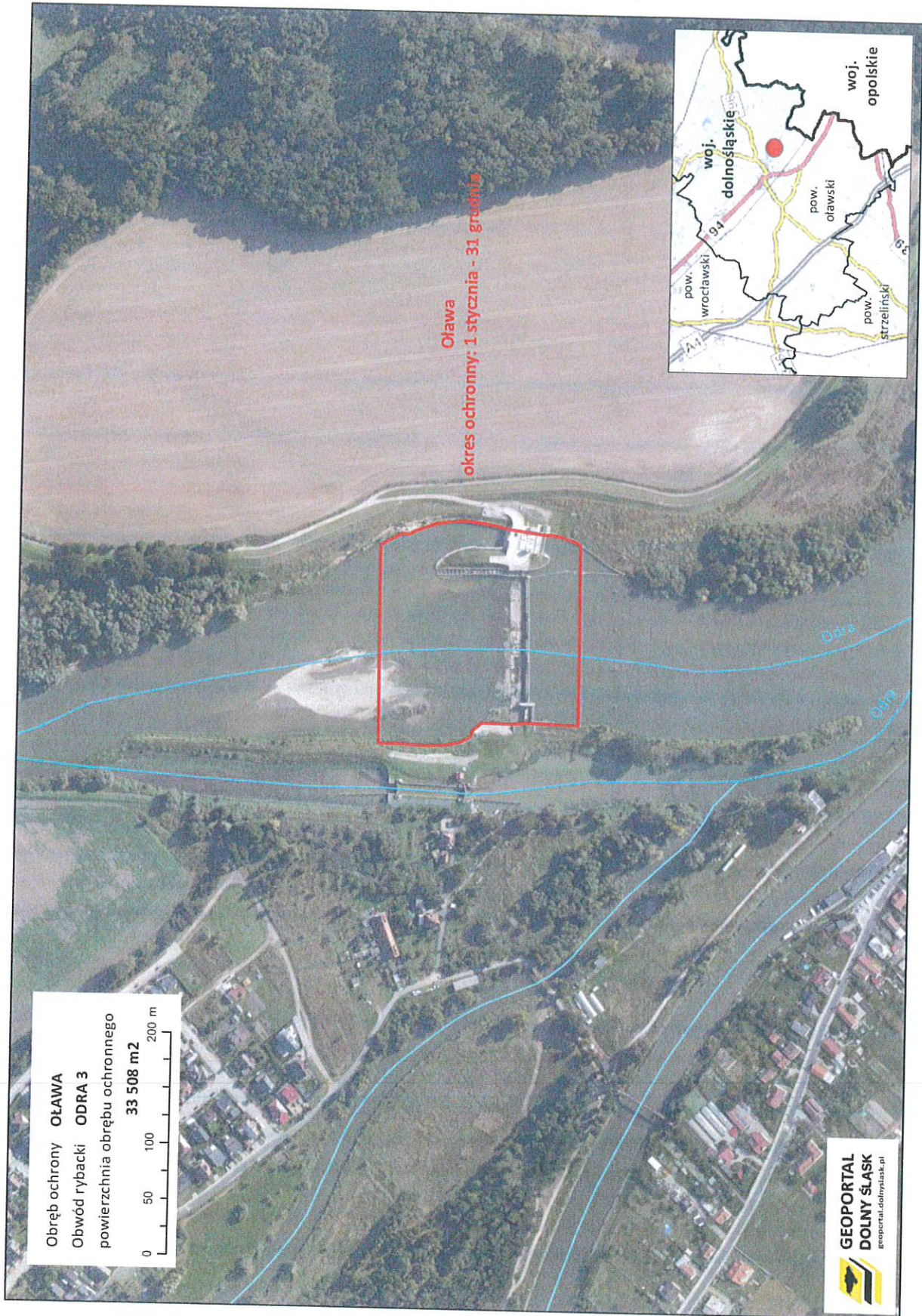
RADCA PRAWNY

Iwona Migocka

numer wpisu: WR-1017

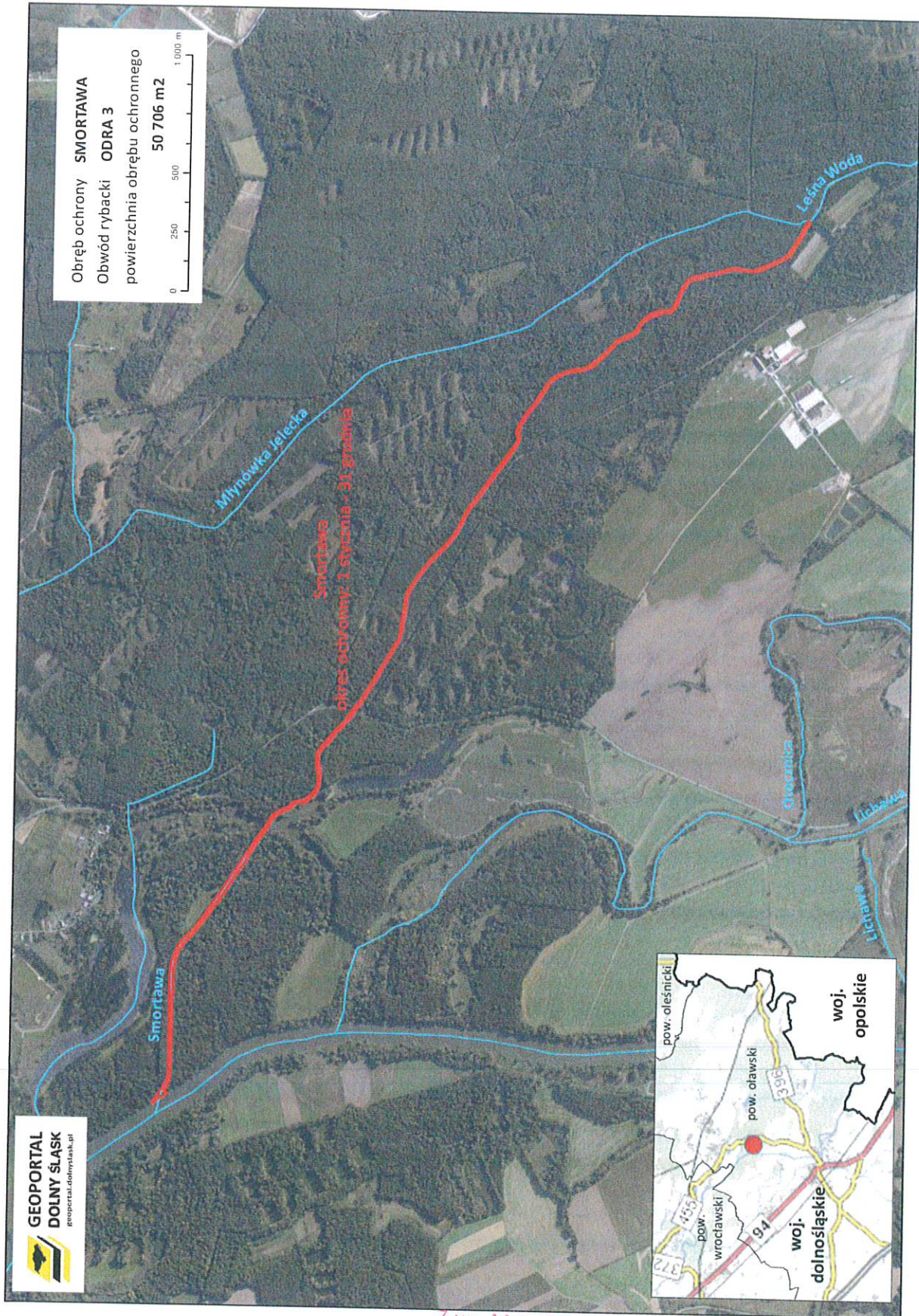
Dyrektor Departamentu
Obszarów Wiejskich i Zasobów Naturalnych

Tomasz Graczyk



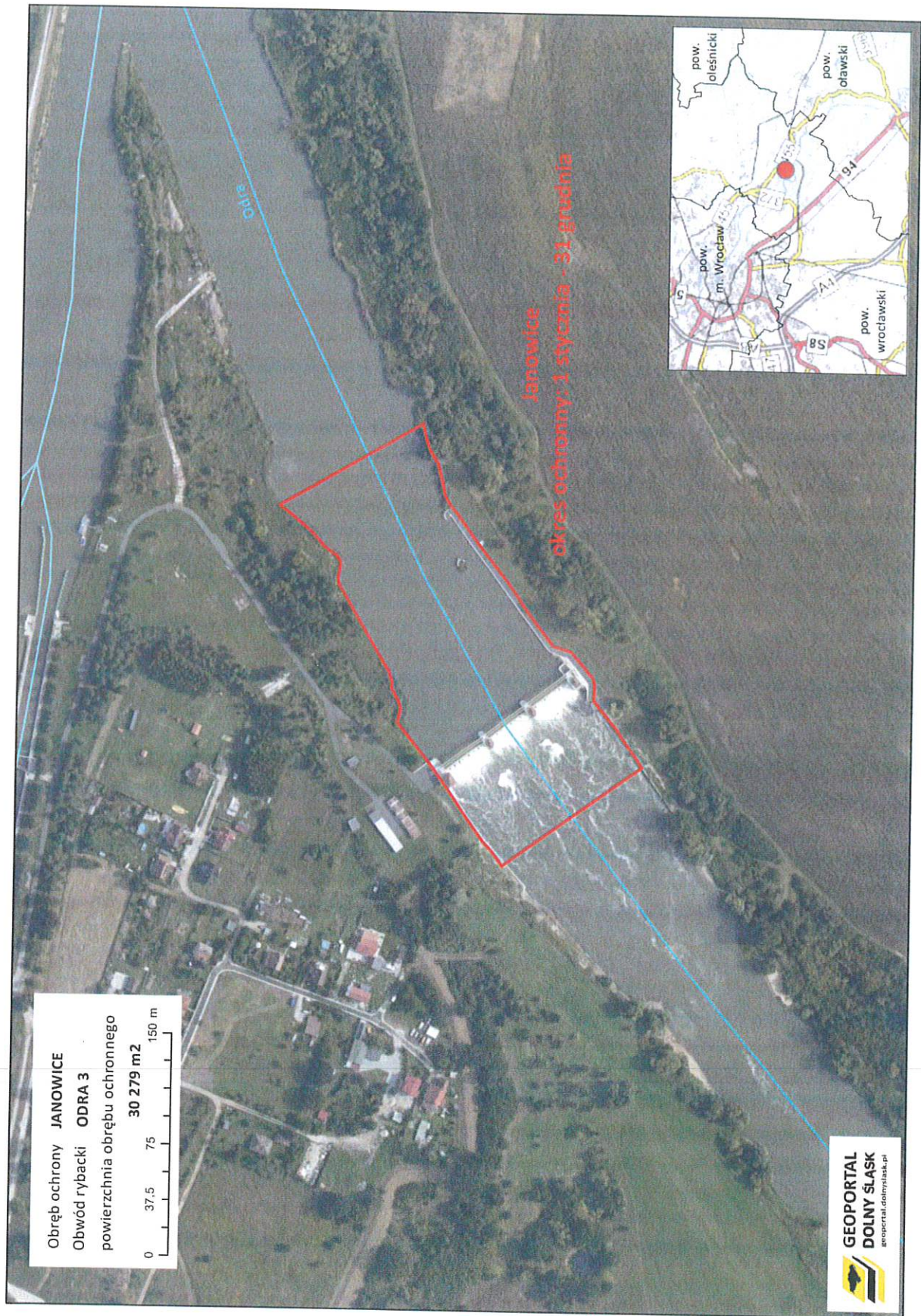
Z up. Marszałka
Województwa Dolnośląskiego
Wicemarszałek
Województwa Dolnośląskiego
Wojciech Bochnak

Dyrektor Departamentu
Obszarów Wiejskich i Zasobów Naturalnych
Tomasz Grodz



~~Z up. Marszałka
Województwa Dolnośląskiego
Wicemarszałek
Województwa Dolnośląskiego
Wejciech Bochnak~~

Dyrektor Departamentu
Obszarów Wiejskich i Zasobów Naturalnych
Tomasz Graczyk

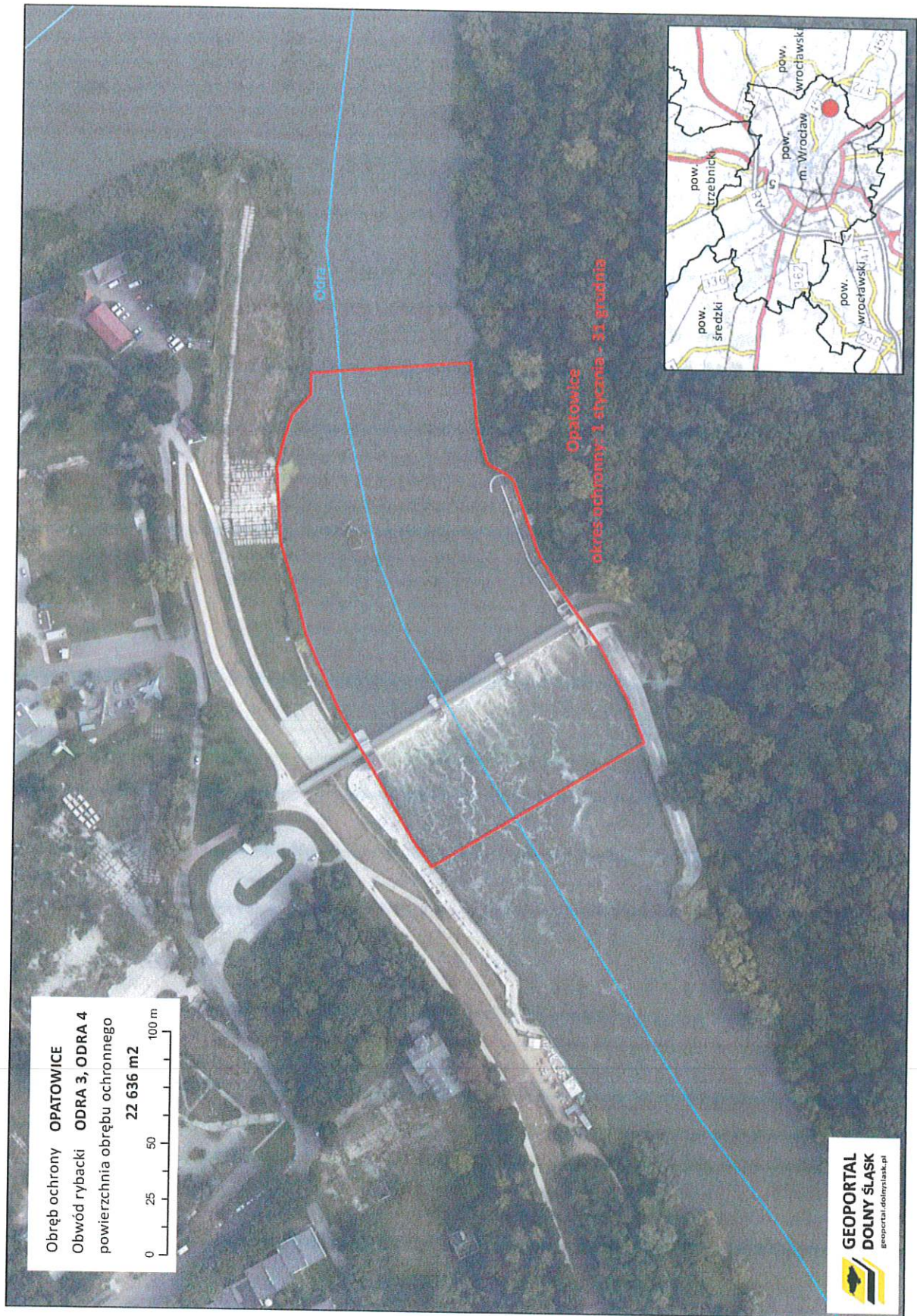


Z up. Marszałka
Województwa Dolnośląskiego
Wicemarszałek
Województwa Dolnośląskiego

Wojciech Bochnak

Dyrektor Departamentu
Obszarów Wiejskich i Zasobów Naturalnych

Tomasz Graczyk



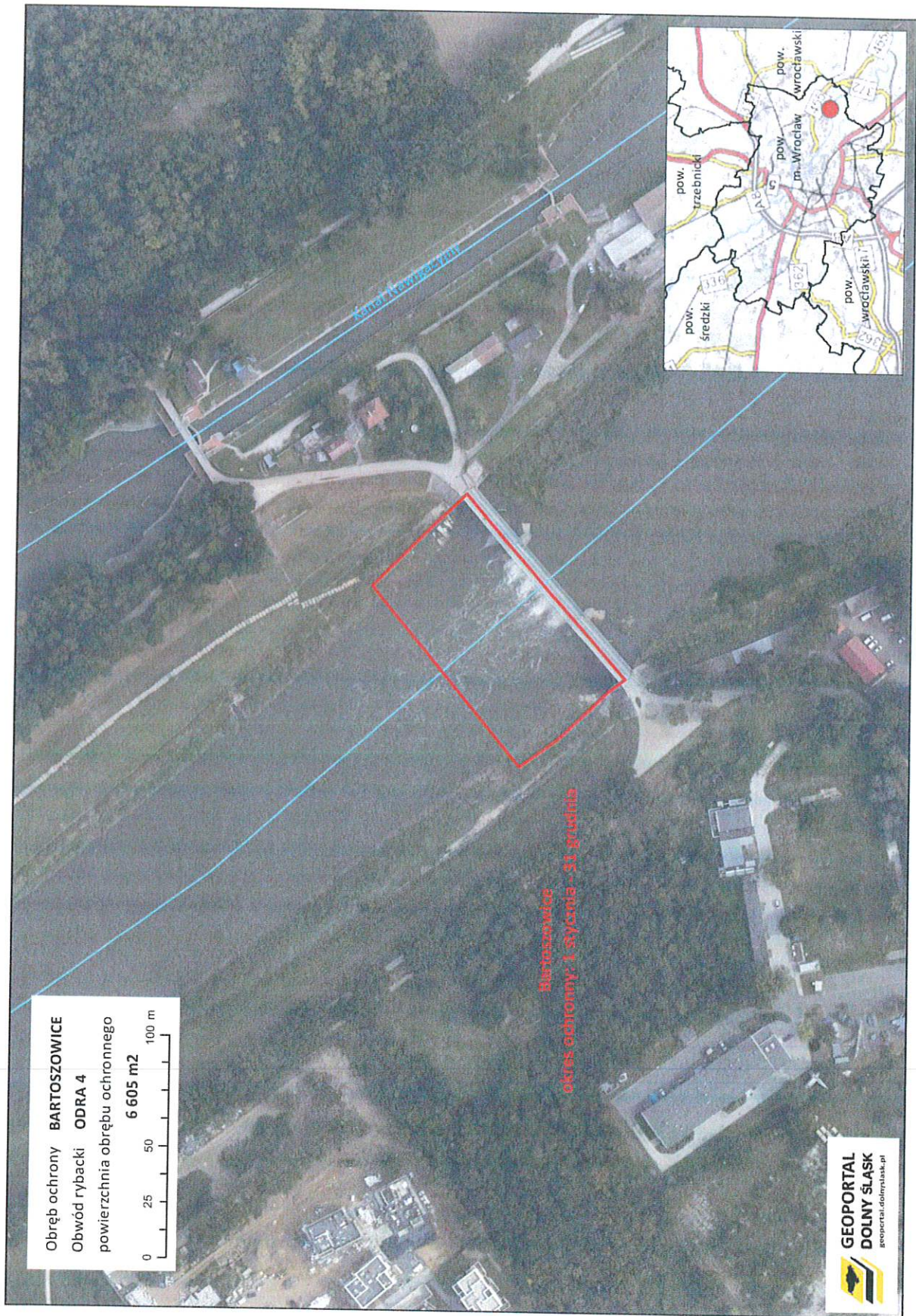
Z up. Marszałka
Województwa Dolnośląskiego

Wicemarszałek
Województwa Dolnośląskiego

Wojciech Bochnak

Dyrektor Departamentu
Obszarów Wiejskich i Zasobów Naturalnych

Tomasz Graczyk

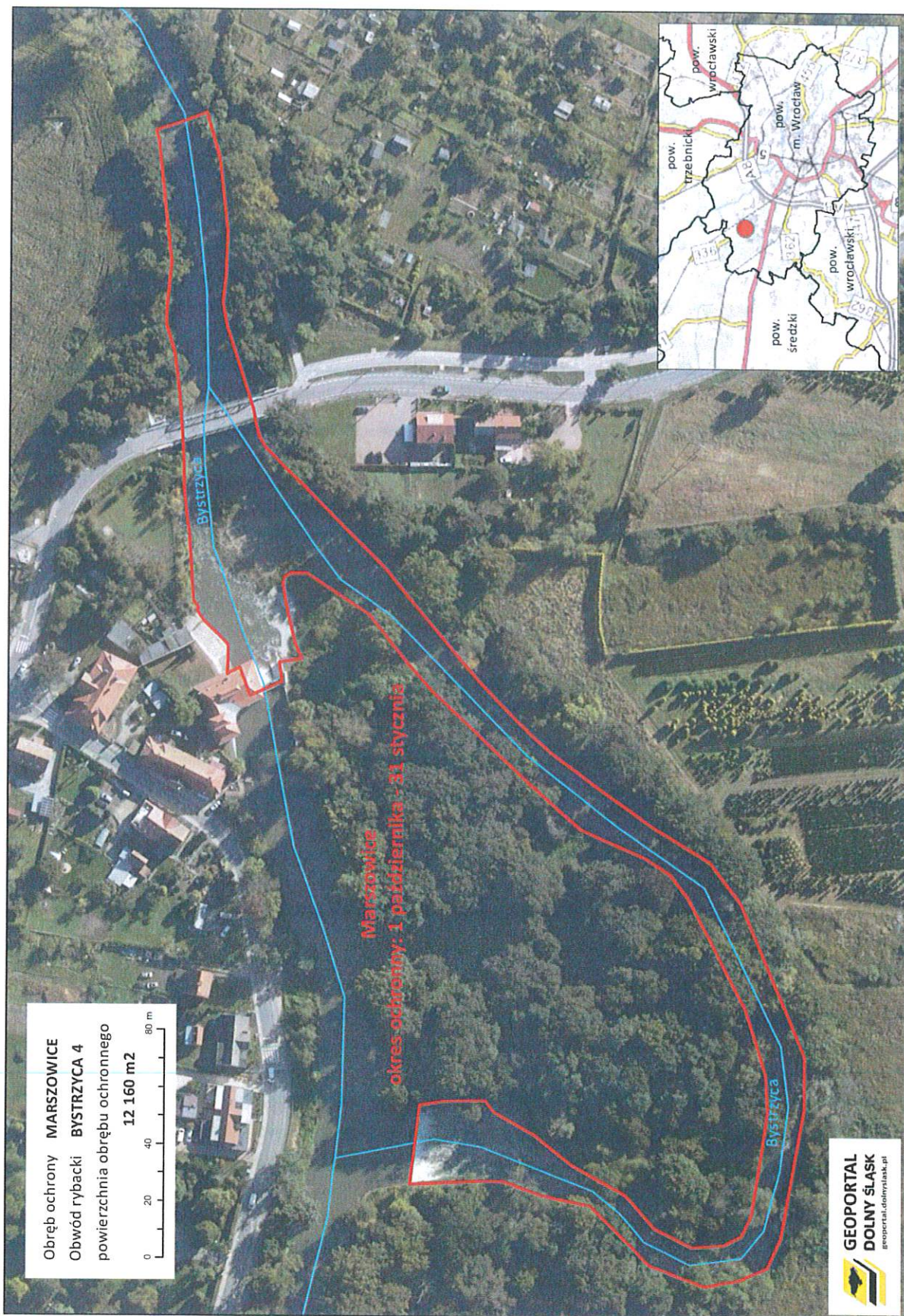


Z up. Marszałka
Województwa Dolnośląskiego
Wicemarszałek
Województwa Dolnośląskiego

Wejciech Bochnak

Dyrektor Departamentu
Obszarów Wiejskich i Zasobów Naturalnych

Tomasz Graczyk

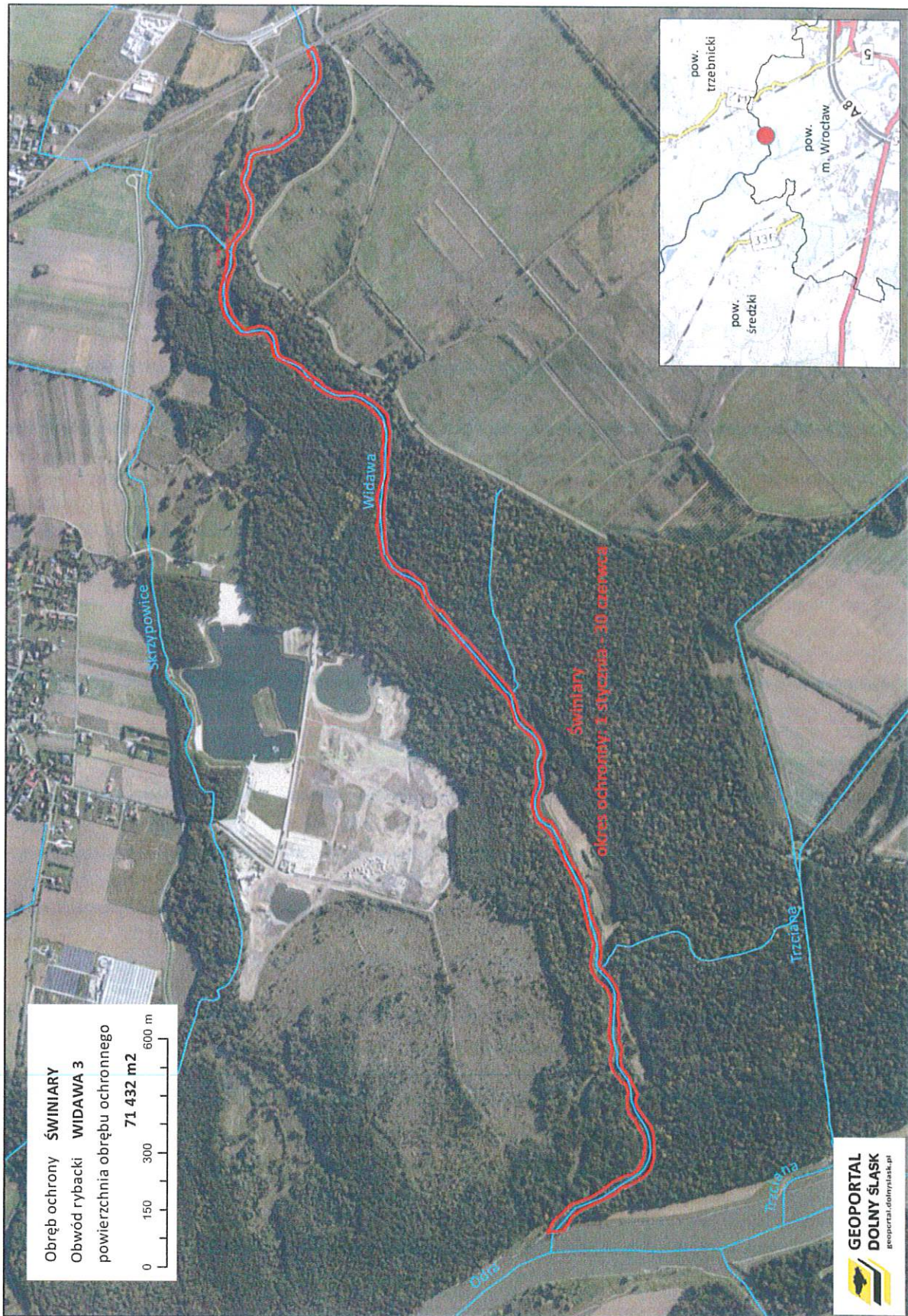


Z up. Marszałka
Województwa Dolnośląskiego
Wicemarszałek
Województwa Dolnośląskiego

Wojciech Bochnak

Dyrektor Departamentu
Obszarów Wiejskich i Zasobów Naturalnych

Tomasz Graczyk

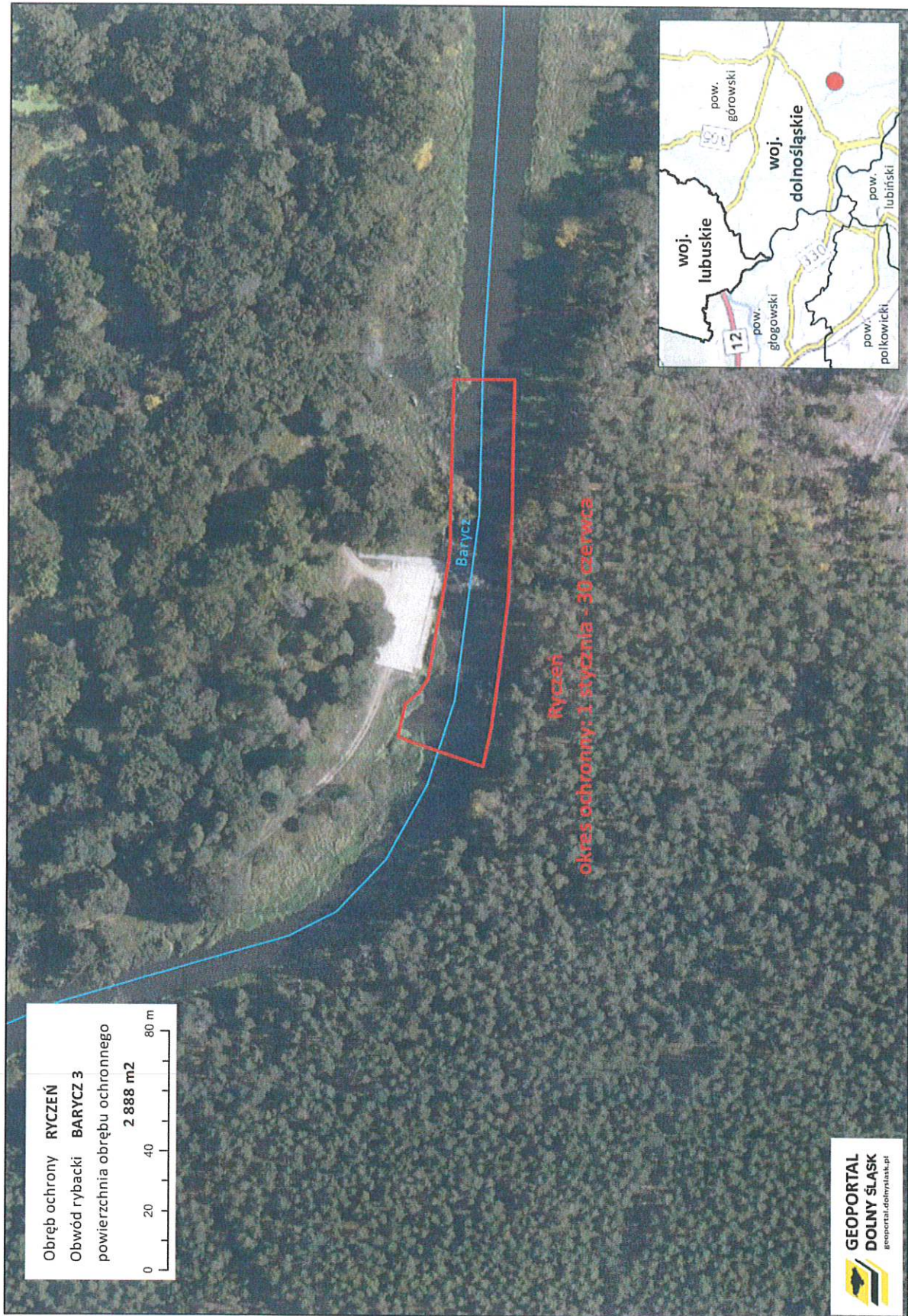


Z up. Marszałka
Województwa Dolnośląskiego
Wicemarszałek
Województwa Dolnośląskiego

Wojciech Bochnak

Dyrektor Departamentu
Obszarów Wiejskich i Zasobów Naturalnych

Tomasz Graczyk

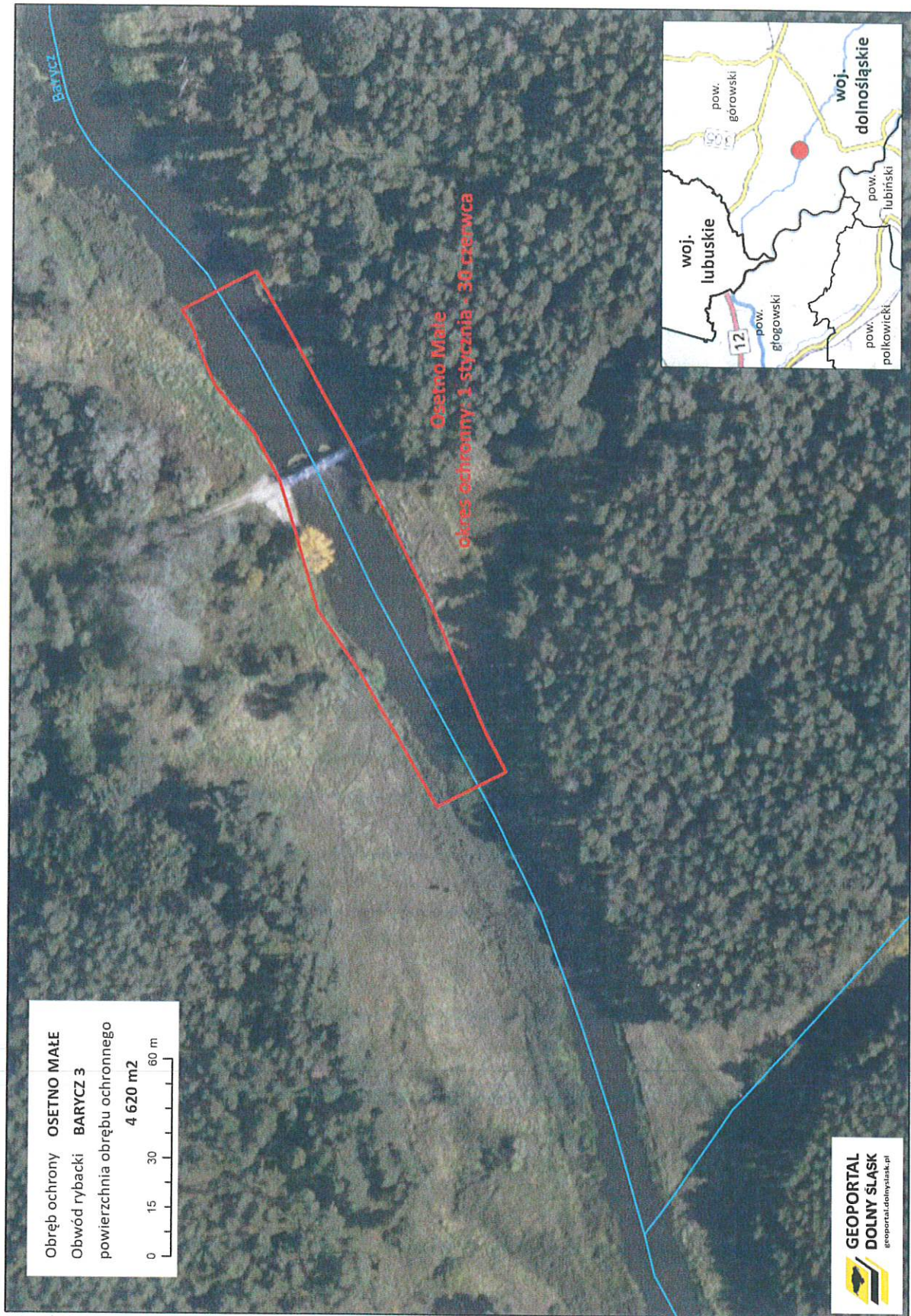


Z up. Marszałka
Województwa Dolnośląskiego
Wicemarszałek
Województwa Dolnośląskiego

Wojciech Bochnak

Dyrektor Departamentu
Obszarów Wiejskich i Zasobów Naturalnych

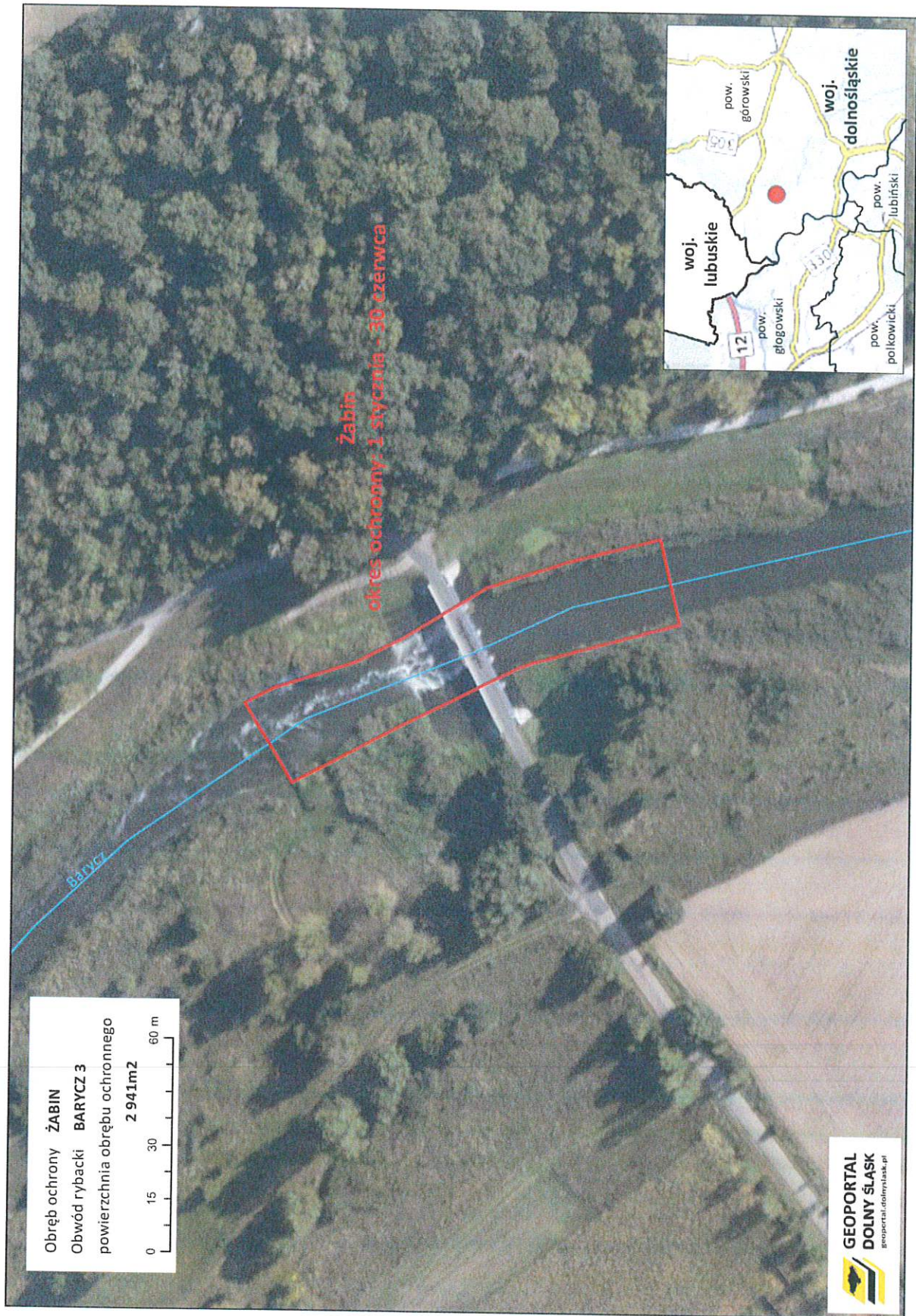
Tomasz Graczyk



Z up. Marszałka
Województwa Dolnośląskiego
Wicemarszałek
Województwa Dolnośląskiego
Wojciech Bochnak

Dyrektor Departamentu
Zasobów Wlejskich i Zasobów Naturalnych
10.12.24
Tomasz Graczyk

Załącznik nr 11 do uchwały nr 1163/VII/24
Zarządu Województwa Dolnośląskiego
z dnia 2 grudnia 2024 r.



Z up. Marszałka
Województwa Dolnośląskiego
Wicemarszałek
Województwa Dolnośląskiego

Wojciech Bochnak

Dyrektor Departamentu
Obszarów Wiejskich i Zasobów Naturalnych

Tomasz Graczyk
Tomasz Graczyk